

Acer Modem 56 Surf PCI

**Manuel d'installation automatique
du pilote du modem**



copyright

Copyright Acer © 2002. Tous droits réservés. Sauf autorisation préalable de la société, la reproduction de ce document, même partielle, sa transmission, sa transcription, sa sauvegarde dans un système d'introduction et d'accès, sa traduction dans une langue nationale ou dans un langage informatique, sous toutes les formes que ce soit et à l'aide de moyens électroniques, mécaniques, magnétiques, optiques, chimiques, manuels ou autres, sont interdites.

Exclusion de garantie

La société n'accorde aucune garantie, explicite ou implicite, se rapportant au produit cité plus haut et exclut notamment toute garantie de qualité marchande et d'adéquation à un usage particulier. Tout logiciel mentionné dans le présent manuel est vendus ou cédé sous licence « tel quel ». En cas de défaillance des logiciels après l'achat, les frais d'assistance et de réparation ainsi que tous les frais liés au dommage direct ou indirect subi résultant d'une défaillance du logiciel sont imputables à l'acheteur (et non à la société, au distributeur ou au revendeur). La société se réserve le droit de modifier la documentation ou le produit sans être tenue d'en avertir quiconque.

Tous les noms de marque et de produit mentionnés dans la présente documentation sont des marques déposées et/ou des marques enregistrées de leurs propriétaires respectifs.

Nous vous remercions pour l'achat de ce modem Données/Fax/Voix. Ce modem tient compte des dernières innovations en matière de conception des modems à haut débit, et rend ainsi la communication électronique plus rapide et plus simple. Ce guide d'installation rapide vous indique comment installer et utiliser ce modem correctement, et comment profiter pleinement de tous ses avantages.

Matériel fourni

Déballer le matériel avec précaution, et contacter votre fournisseur immédiatement si l'un des éléments suivants manque ou est endommagé :

Carte modem

Cordon téléphonique

Guide d'installation rapide

Cédérom contenant le logiciel et le manuel

Installation du matériel

Procéder comme indiqué ci-dessous pour installer la carte modem V 92.

Installation de la carte modem :

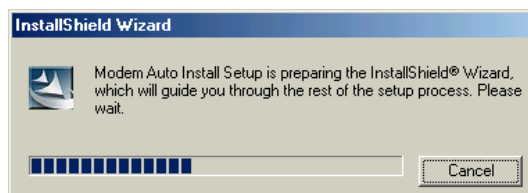
1. Arrêter l'ordinateur et débrancher l'alimentation électrique.
2. Déposer le boîtier de l'ordinateur (consulter les instructions correspondantes du manuel fourni par le constructeur).
3. Dévisser la plaque de protection d'un emplacement PCI inutilisé.
4. Introduire la carte modem PCI dans l'emplacement avec précaution et sans à-coups.
5. S'assurer que la carte est solidement enfichée, et la fixer avec la patte de vissage.
6. Remettre le boîtier de l'ordinateur en place.
7. Brancher le cordon téléphonique dans la prise **LINE** et l'autre extrémité à la prise murale du téléphone.
8. Connecter un téléphone au modem, comme suit :
 - a. Brancher le téléphone à la prise **PHONE** du modem.
 - b. décrocher le combiné de votre téléphone et s'assurer que la tonalité est activée, pour vérifier que la connexion est bien établie.
9. Allumer l'ordinateur.

Installation du modem sous Windows 98

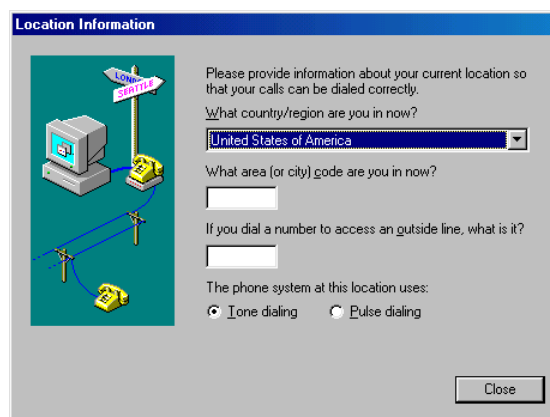
1. Introduire la carte modem dans l'emplacement PCI une fois l'alimentation électrique interrompue.
2. Allumez votre ordinateur. Lorsque le système d'exploitation Windows 98 démarre, la boîte de dialogue « **Found New Hardware Wizard** » suivante apparaît ; cliquer sur « **Cancel** » pour la fermer.



3. Introduire le CD contenant les pilotes dans le lecteur, et attendre quelques instants. Le logiciel pilote s'installe automatiquement sur votre ordinateur.



4. La boîte de dialogue « **Location Information** » suivante apparaît. Entrer l'indicatif de votre région. Il est inutile de remplir la rubrique de ligne extérieure si l'installation téléphonique n'en est pas équipée. Le réglage du modem par défaut est la numérotation à fréquence vocale.



5. Une fois l'installation terminée, une icône de raccourci de numérotation apparaît à l'écran. Double-cliquer sur l'icône.



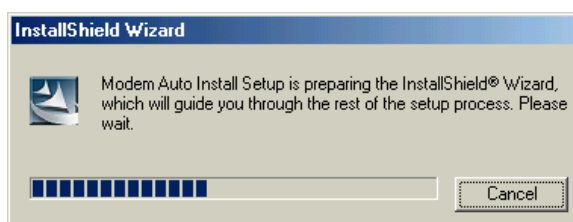
6. Redémarrer l'ordinateur une fois l'installation terminée.

Installation du modem sous Windows ME

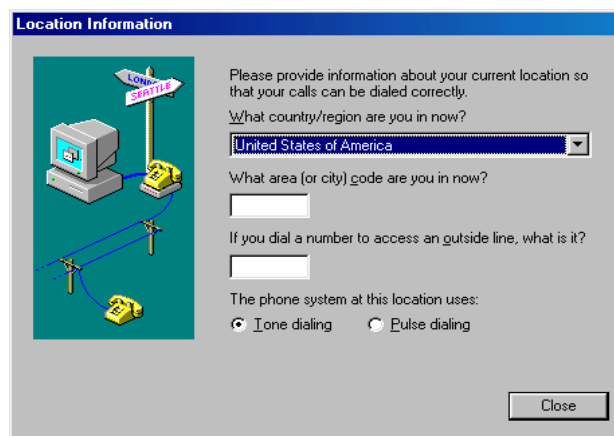
1. Introduire la carte modem dans l'emplacement PCI une fois l'alimentation électrique interrompue.
2. Allumez votre ordinateur. Lorsque le système d'exploitation Windows ME démarre, la boîte de dialogue « **Found New Hardware Wizard** » suivante apparaît ; cliquer sur « **Cancel** » pour la fermer.



3. Introduire le CD contenant les pilotes dans le lecteur, et attendre quelques instants. Le pilote s'installe automatiquement sur votre ordinateur.



4. Une boîte de dialogue « **Location Information** » apparaît ; sélectionner votre indicatif régional. Il est inutile de remplir la rubrique de ligne extérieure si l'installation n'en est pas équipée. Le réglage du modem par défaut est « **Tone Dialing** ».



5. Une fois l'installation terminée, une icône de raccourci de numérotation apparaît à l'écran.



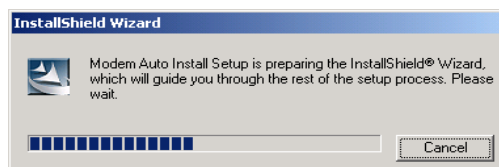
6. Redémarrer l'ordinateur une fois l'installation terminée.

Installation du modem sous Windows 2000

1. Introduire la carte modem dans l'emplacement PCI une fois l'alimentation électrique interrompue.
2. Allumez votre ordinateur. Lorsque le système d'exploitation Windows 2000 démarre, la boîte de dialogue « **Found New Hardware Wizard** » suivante apparaît ; cliquer sur « **Cancel** » pour la fermer.



3. Introduire le CD contenant les pilotes dans le lecteur, et attendre quelques instants. Le pilote s'installe automatiquement sur votre ordinateur.



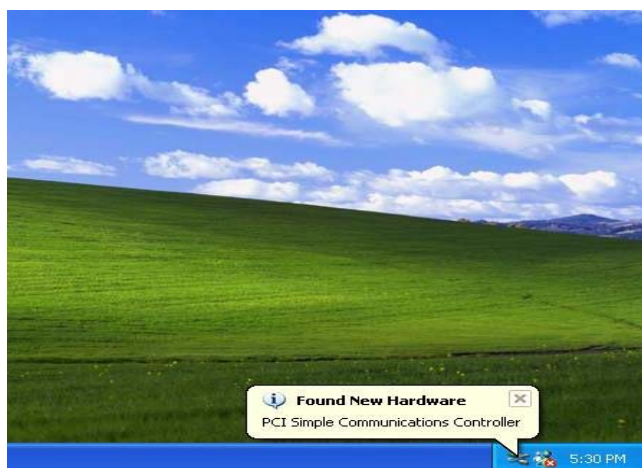
-
4. Une fois l'installation terminée, l'icône de raccourci de numérotation apparaît à l'écran.



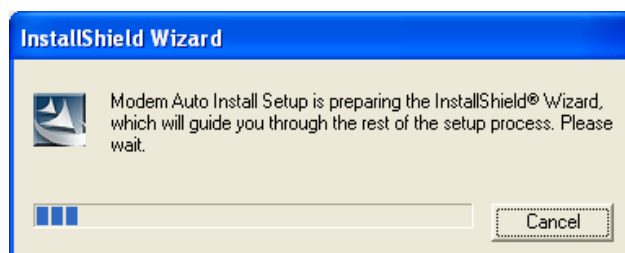
5. Redémarrer l'ordinateur une fois l'installation terminée.

Installation du modem sous Windows XP

1. Introduire la carte modem dans l'emplacement PCI une fois l'alimentation électrique interrompue.
2. Allumez votre ordinateur. Lorsque le système d'exploitation Windows XP démarre, la boîte de dialogue « **Found New Hardware Wizard** » suivante apparaît.



3. Introduire le CD contenant les pilotes dans le lecteur. Le pilote s'installe automatiquement sur votre ordinateur.



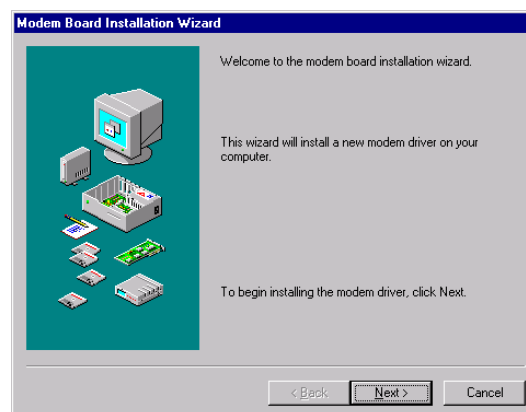
-
4. Une fois l'installation terminée, une icône de raccourci de numérotation apparaît à l'écran.



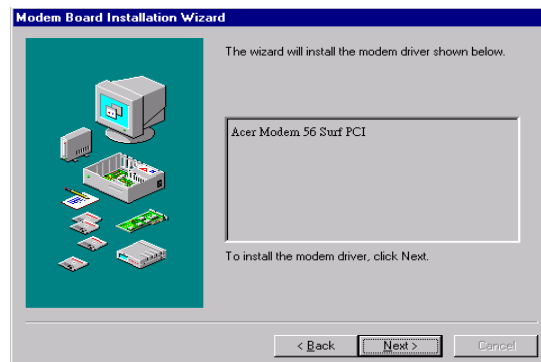
5. Redémarrer l'ordinateur une fois l'installation terminée.

Installation du modem sous Windows NT

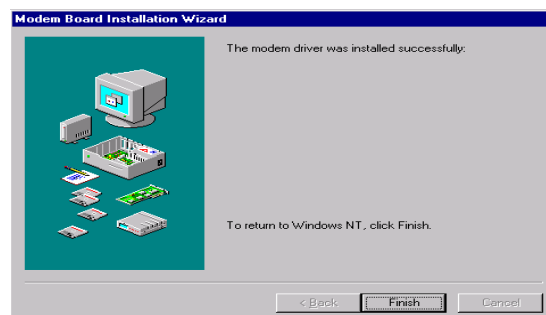
1. Introduire la carte modem dans l'emplacement PCI une fois l'alimentation électrique interrompue.
2. Insérer le CD contenant les pilotes dans le lecteur de CD. Une boîte de dialogue « **Modem Board Installation Wizard** » apparaît ; cliquer sur « **Next** ».



3. Le pilote détecte le modem automatiquement ; cliquer ensuite sur « **Next** ».



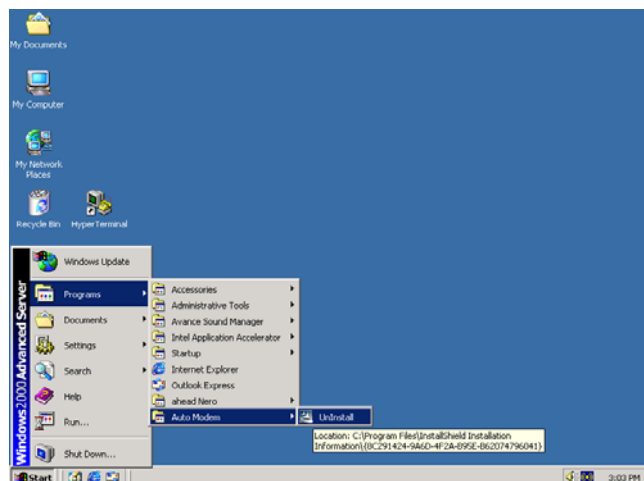
4. Cliquer ensuite sur « **Finish** » pour terminer l'installation.



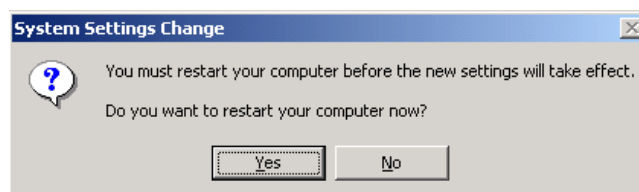
5. Redémarrer l'ordinateur une fois l'installation terminée.

Désinstallation

1. Pour désinstaller ce pilote, sélectionner « **Start/ Programs/ Auto Modem/ Uninstall** ».



2. Cliquer sur « **Yes** » pour redémarrer l'ordinateur.



Vérification de la bonne installation du modem

Pour tester si le modem a été installé correctement :

1. Sous Windows 9x, en mode Hyper Terminal Program, un curseur apparaît à l'écran, qui permet d'envoyer les commandes « **AT** » directement au modem.
2. Pour vérifier le bon fonctionnement du système informatique et du modem, taper : `AT&F<Enter>`. Normalement, le modem répond « OK ». Si ce n'est pas le cas, consulter la **Section 10**.

Installation du logiciel de communication

Le modem est livré avec un CD contenant un logiciel de communication. Pour installer les logiciels de communication, insérer ce cédérom dans le lecteur correspondant. Le fichier « Readme » de ce cédérom vous guide dans l'installation des logiciels de communication.

Les problèmes courants et leurs solutions

Ce chapitre contient des informations qui vous aideront à résoudre les problèmes fréquemment rencontrés lors de l'installation d'un modem. Adressez-vous directement à votre fournisseur pour plus de renseignements.

Le modem ne réagit pas aux commandes AT

- Ce problème peut être dû à un conflit entre le port COM et l'IRQ. Reconfigurer le réglage du port COM du modem et l'IRQ.
- Vérifier que le réglage du port COM et l'IRQ dans le logiciel de communication est correct.

-
- S'assurer que le système est réglé sur le mode Terminal du logiciel de communication.
 - Réinitialisez le modem à ses réglages d'usine par défaut, en tapant AT&F.

Les caractères apparaissent en deux exemplaires sur l'écran.

- Les échos locaux de votre modem et du logiciel fonctionnent tous les deux. Désactivez l'écho local du modem en tapant la commande ATE0.

Le modem ne peut pas numéroté et le message « NO DIALTONE » apparaît à l'écran.

- Vérifier le branchement du cordon téléphonique. Vérifier que la fiche « *LINE* » du modem est reliée à une prise téléphonique analogique.
- Le modem ne parvient pas à reconnaître la tonalité. Ce problème est fréquent sur les autocommutateurs (PBX) de certaines entreprises. Utiliser la commande ATX1 dans la chaîne d'initialisation afin de permettre le « *Blind Dial* » (numérotation avant le signal de tonalité).

Les deux modems émettent et captent les signaux de la porteuse sans toutefois parvenir à établir de connexion.

- Numéroté à nouveau. Les appels ne suivent jamais le même chemin dans le réseau.
- Essayer d'établir une connexion avec un autre modem afin de vous assurer du bon fonctionnement de votre modem.

Le modem ne répond pas aux appels entrants.

-
- Le mode Répondeur est désactivé. Réactiver cette fonction à l'aide du logiciel ou en envoyant la commande ATSO=1 au modem réglé en mode Terminal.

La connexion s'interrompt subitement

- Ce phénomène peut s'expliquer par des interférences sur la ligne téléphonique. Réessayer d'établir la connexion en composant le numéro une nouvelle fois.
- Si la fonction En attente d'appel était activée, il se peut que la connexion ait été interrompue par un appel entrant. Désactiver la fonction En attente d'appel et réessayer d'établir la connexion.

Affichage de caractères illisibles à l'écran

- Régler votre modem sur des longueurs de mots, une parité et des bits d'arrêt identiques à ceux de l'autre modem.
- S'assurer que le logiciel et le modem sont réglés sur le même paramètre de contrôle de flux.
- Il se peut que le logiciel ne soit pas réglé sur la bonne émulation de terminal. Procéder à une reconfiguration correcte du logiciel. L'émulation ANSI est la plus répandue.
- Taper la commande AT&F1 pour permettre un contrôle de flux matériel ainsi que d'autres réglages plus appropriés.

Besoin de plus amples renseignements ?

Vous trouverez de plus amples informations concernant ce modem sur le manuel utilisateur que contient le CD.